

UNA “CORONA VERDA” A LLEVANT DE TARRAGONA

Des del Pont del Diable fins al Mèdol i la Móra-Tamarit, passant pel Gurugú, la Budellera, el Mas Rafel..., és a vista d'ocell com millor s'aprecia com tot aquest territori, densament arbrat, es conforma com a una **corona** forestal perimetral, al nord i per la part de llevant a la ciutat de Tarragona. És un gran espai natural, destacable pel relatiu bon estat de conservació de la seva massa boscosa i les espècies de flora i fauna associades, així com pels seus valors paisatgístics, històrics i socioambientals; s'hi localitzen, doncs, a banda de les restes romanes reconegudes, algunes pintures rupestres i diversos masos d'interès, construccions de pedra seca, carrerades ramaderes...

Tanmateix, funcionalment des d'una òptica més biogeogràfica, aquest espai en l'actualitat certament constitueix un **continuum** especialment transcendent pels papers estratègics que desenvolupa com a zona tampó i cinturó connector: esdevé una **corona verda tampó esmorteïdora de la pressió antròpica**, filtrant d'impactes respecte altres espais més sensibles de la Conca del Gaià, una **zona absorbent de les necessitats d'esbarjo** de la població, i el **principal connector biològic-faunístic entre les zones del Baix Gaià i el Baix Francolí**.

Aquest és sens dubte el futur *científicament desitjable* per a tot l'àmbit agroforestal de llevant de Tarragona, el d'una **corona verda**, ben establerta, perdurable, i així ho hauria d'entendre també, i integrar, els diferents planejaments que justament ara són en curs: el nou **POUM de Tarragona**, el **Pla Territorial del Camp de Tarragona**, la **Xarxa Natura 2000**, el **Pla de Connectors Biològics**, el **Catàleg del Paisatge**...

En aquest sentit cal informar que la major part d'aquesta zona -faltant sols perfilar l'encaix d'alguns sectors per tal de dotar-la de continuïtat-, en conseqüència lògica al seu interès biològic (presència de 5 hàbitats d'interès comunitari, dels quals 2 són de conservació prioritària per la CE, algunes

espècies rares de plantes, ocells, mamífers i insectes...), ja s'ha sol·licitat d'incloure a la **XARXA NATURA 2000** europea conjuntament amb altres espais de la Conca del Gaià: a tal efecte es va elaborar doncs, a instàncies del propi Conseller de Medi Ambient de la Generalitat, una extensa **Proposta per a la Xarxa Natura 2000 de la Conca del riu Gaià i el Litoral Associat**, subscripta per 20 entitats, que són tots els *Centres d'Estudi* de la seva Conca, els *Centres Excursionistes*, els *Grups i Plataformes Ecologistes*, la *Federació Catalana de Caça*, la *Institució Catalana d'Història Natural de l'Institut d'Estudis Catalans*, la *Unitat de Geografia de la Universitat Rovira i Virgili*...

Cal recuperar ambientalment, paisatgística, arqueològica i socialment tota l'àrea forestal de llevant de Tarragona i, considerant alhora que juga aquest rol estratègic de corona verda esmorteïdora de la pressió antròpica vers altres espais naturals -de tal forma com Collserola representa per a Barcelona en quant a espai absorbent d'usos i impactes-, tanmateix caldrà en un futur immediat gestionar-la activament, i intensivament, de manera similar, amb els precisos equipaments socio-ambientals i els recursos humans, materials i econòmics paral·lels: cal, doncs endegar-hi una gestió ambiental correcta, promocionar-hi l'educació ambiental, i ordenar-hi el lleure respectuós.

Semblants argumentacions consten ja en la "*Proposta 2000 de la subàrea de medi natural del Dptm. de Medi Ambient de l'Ajuntament de Tarragona*", i molts dels valors ambientals de la zona catalogats ja estan recollits també en els *Estudis Previs i la Diagnosi Ambiental del Pla General d'Ordenació Municipal de Tarragona* de l'any 1992 (elaborat pel CREAM per l'equip de l'arquitecte responsable, Sr.Cantallops). Val a dir, així mateix, que ja gaudeixen d'alguna figura de protecció a nivell municipal la pedrera romana del Mèdol i els boscos de l'entorn del Pont del Diable, així com les diverses *balmes amb pintures rupestres* incloses ja en el Conjunt Protegit de l'Arc Mediterrani com a Patrimoni de la Humanitat, i alguns *masos catalogats* d'interès històric.

Si fins ara però, l'àrea en qüestió miraculosament s'havia preservat –encara no s'havia “desenvolupat”, s'ha dit-, són molts ja actualment els **sectors amenaçats urbanísticament**, principalment per noves urbanitzacions o el recreixement d'algunes, resultant altament preocupants per l'amenaça que representen envers la continuïtat ecològica de la *corona*; destaquen en aquest sentit Mas Enric, Mas d'en Pastor–Rodolat del Moro, Mas d'en Sorder, Mèdol–Mas d'en Jover, i la Budellera i Mas Rabassa al sud de l'autopista, que també són *corona*, malgrat ja migrats en connectivitat.

Un cas específic és el de la nova presó de Tarragona, plantejada d'ubicar a la finca de Mas Enric, constituïda gairebé per 100 Ha de bosc que s'han preservat gràcies a la presència de l'antic campament militar que, paradoxalment, va garantir-ne la seva conservació. Desde el GEPEC volem preservar i recuperar adequadament l'entorn Mas Enric: un espai natural on tant la flora i la fauna salvatge encara hi són ben visibles, i que representa un patrimoni natural i alhora social altament apreciat i utilitzat per les persones que hi viuen, no sols en el seu entorn proper, sinó també per la munió de persones de Tarragona i comarca que en gaudeixen respectuosament. Tot i així cal exposar que, en funció d'un possible disseny final de les instal·lacions penitenciàries (ocupació percentual de l'espai, edificabilitat, materials emprats, colors i textures, formes, aplicació de sistemes d'**integració al paisatge**, d'estalvi d'energia i aigua, etc.), i del necessari manteniment perimetral d'espais lliures que permetin una **continuïtat i connectivitat biològica suficient** a l'àrea, aquesta instal·lació en qüestió podria resultar ben bé compatible amb l'entorn; pel cas, una línia constructiva encertada a projectar-hi podria ser el model semisoterrat amb teulada vegetada (tipologia versemblant a l'equipament d'educació ambiental de les Planes d'en Son). Malgrat tot, cal dir també que malauradament a les comarques de Tarragona encara manquen precedents prou modèlics d'aquesta arquitectura sostenible i integrada al paisatge, i és així que lògicament la societat es preocupa pels probables impactes negatius que puguin derivar-se'n.

Ben al contrari es presenta la pedrera prevista a l'entorn del Mèdol, una extensa àrea natural actualment inalterada, gens artificialitzada, on és

destacable la presència d'espècies molt rares de quiròpters (seria de gran interès elaborar un estudi de detall que en concretés la distribució i estatus dels rata-penats a l'indret), i que possiblement la seva ubicació al bell mig d'aquest espai afectaria directa o indirectament alguna balma de la zona ja inclosa en el *Conjunt Protegit de l'Arc Mediterrani de Pintures Rupestres*: en aquí lo més coherent seria evidentment preservar l'espai lliure de qualsevol intervenció que pugués alterar la seva naturalitat.

Insistim, aquesta “**CORONA VERDA**”, cinturó esmorteïdor, tampó filtrant d'impactes i absorbent de necessitats, i connector ecològic, globalment constitueix un extens espai natural mereixedor no sols de protegir, sinó també d'actuar-hi positivament, gestionant-lo activament, conseqüentment, i promocionar-lo des del punt de vista ambiental, paisatgístic, arqueològic i social.

Estem potser davant la darrera ocasió per entendre la part de llevant de Tarragona des d'una òptica suficientment àmplia, biogeogràfica i humana, i, en aquest sentit, **planificar suara la seva preservació possible amb tots els instruments legals a l'abast!**

Planejem plegats, llavors, un futur sostenible territorialment? I, en funció de les premisses exposades, ens posem ja a dissenyar, configurar, i consensuar, l'abast d'aquest *continuum*?

Toni Bara, biòleg

abara@xtec.net

GEPEC – *Ecologistes de Catalunya*

DNI 39678368

ADDENDA

ELS FONAMENTS DE FET

Mosaic de camps de conreu amb extenses pinedes i màquies joves (amb algunes àrees ja força madures, amb grans savines i càdecs...) -5333, 9340 i 9540-. Considerable extensió agro-forestal preservada de la urbanització intensiva del llevant de Tarragona, i que constitueix la continuïtat natural del Bosc de la Marquesa fins els municipis de l'interior (La Riera de Gaià, El Catllar i Pallaresos), fragmentats sols per vies de comunicació. Alt interès paisatgístic i social. Representen una bona **connexió del litoral amb l'interior, i entre la conca del Gaià i la conca del Francolí (!)**. Hi és destacable la **pedrera romana del Clot del Mèdol** -amb una comunitat de màquia arbrada excepcionalment desenvolupada a cercar la llum-, extenses i frondoses pinedes mediterrànies - 9540- que entornen les partides de l'antiga finca militar de Mas Enric (Pallaresos-Tarragona), i l'**aqüeducte** del Pont del Diable, amb màquies relativament ben desenvolupades, així com la localització en algunes balmes de la contrada de **pintures rupestres**, incloses ja en el Conjunt Protegit de l'Arc Mediterrani com a Patrimoni de la Humanitat. A la zona, plantes com la **savina (*Juniperus phoenicea*)**, la **sajolida (*Satureja montana*)**, la **noguerola (*Pistacia terebinthus*)**, el **jessamí (*Jasminum fruticans*)**, i predadors com l'**astor (*Accipiter gentilis*)**, l'**aligot (*Buteo buteo*)** i l'**òliba (*Tyto alba*)**, i altres aus com el **torlit (*Burhinus oedicephalus*)**, el **cucut reial (*Clamator glandarius*)**, lepidòpters com ***Euphydryas aurinia***, i importants localitzacions de **quiròpters –*Myotis emarginatus*, *Rhinolophus euryale*, *Rhinolophus hipposideros* i *Rhinolophus ferrum-equinum***-, encara ens demostren la resiliència patent d'aquests ecosistemes. Per tota la banda litoral passava la carrerada **Marinada**, d'ús dels ramats a l'hivern; al Francolí existeix el Pas de l'Àngel que es dirigeix cap a el Mas de l'Àngel (Pont del Diable), Mas Enric o bé es dirigeix a Mas Rabassa, Punta de la Móra, Altafulla, i d'aquí cap a l'interior. Aquests són espais que es disposen estratègicament per garantir la connectivitat general de tot l'àmbit. Augment de les possibilitats de supervivència a mig i llarg termini del "*cordó litoral inconnexe de petites zones naturals*", en augmentar i millorar la seva connectivitat: Reserva Marina del Grapissar-Masia Blanca, EIN Platja de Torredembarra i Creixell, Reserva Natural de Fauna Salvatge de la desembocadura del riu Gaià, i EIN de la Punta de la Móra-Tamarit. Possible consideració com a una **única unitat** de protecció i gestió a mig termini conjuntament amb: l'EIN Platja de Torredembarra, la Reserva Natural de Fauna Salvatge de la desembocadura del riu Gaià, l'EIN de la Punta de la Móra-Tamarit, el murrot de la Savinosa-Cala Romana, la pedrera romana del Mèdol, els boscos entorn del Pont del Diable de Tarragona i la Reserva Marina del Grapissar-Masia Blanca, **espais tots aquests que gaudeixen ja d'alguna figura de protecció.**

ELS HÀBITATS D'INTERÈS COMUNITARI PRESENTS

Pinedes mediterrànies, naturals o antigues, de pi blanc (*Pinus halepensis*) i de pi pinyer (*Pinus pinea*) - hàbitat 9540-
Alzinars i carrascars - hàbitat 9340-
Garrigues i matollars mediterranis termòfils dominats per margalló (*Chamaerops humilis*) - hàbitat 5333-
Pastures mediterrànies xerofítiques anuals i vivaces (*Thero-Brachypodietea*) -**hàbitat prioritari** 6220-
Pradells rics en crassifolis, rupícoles, calcícoles i càrstics (*Alyso-Sedion*) -**hàbitat prioritari** 6110-

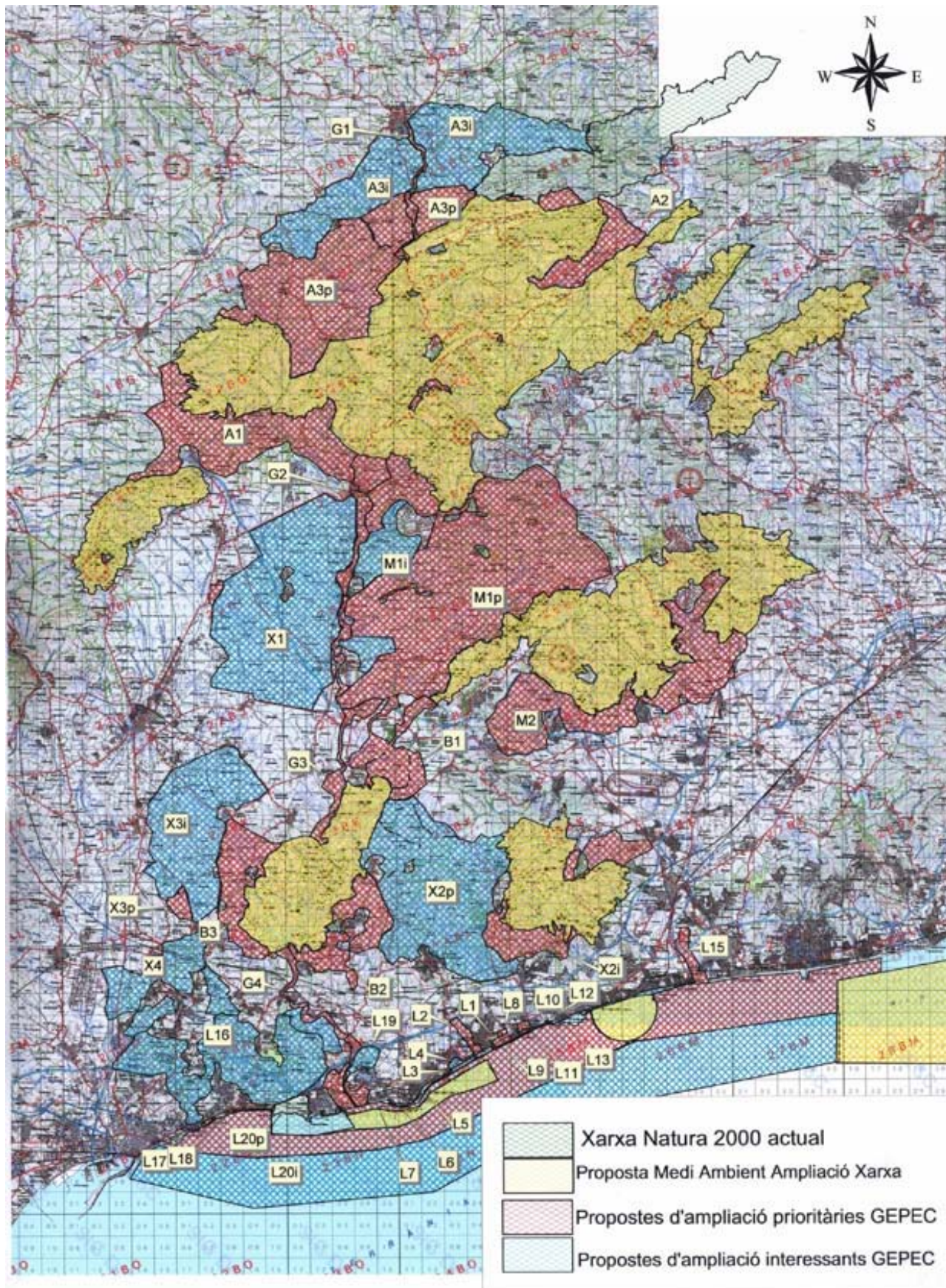
ELS FONAMENTS DE DRET

Llei d'espais naturals per la conservació de zones de pineda de pi blanc i màquies litorals i la transposició de la Directiva Hàbitats i Directiva Aus.

Llei de protecció dels animals segons la qual es prohibeix afectar poblacions d'espècies protegides.

Llei de Vies Pecuaries (normativa bàsica a desenvolupar per la Generalitat).

Les partides de Mas Rabassa i la Budellera ja són incloses en el **Pla Director Urbanístic del Sistema Costaner**, amb categories **C2** i **C3** la Torre dels Escipions nord-Mas Rabassa, i categoria **CE** la Budellera.



GAIÀ - LITORAL PONENT

